

Museumsplan for Lørenskog kommune 2010 – 2014

- Versjon for web -



Forord

Denne planen er utarbeidet av Lørenskog bygdemuseum på oppdrag av Lørenskog kommune, kulturtjenesten og bygger på *Museumsplan for Lørenskog Bygdemuseum 2001 – 2005*.

Siden forrige plan utløp har Lørenskog bygdemuseum blitt en konsolidert del av Akershusmuseet (tidligere kalt Akershus fylkesmuseum). Driftsansvaret for bygdemuseet er med dette overført til Akershusmuseet. En viktig målsetning med dette er å kvalitetssikre den museumsfaglige driften samtidig som man beholder forankringen i det lokale miljøet.

Denne planen forholder seg til den kulturhistoriske virksomheten som er definert innunder Lørenskog bygdemuseums ansvarsområde og de anleggene som hører til, det vil si: Skårer gård, våningshuset på Skulerud gård og vasshjulet i Losby.

Lørenskog bygdemuseum startet planprosessen for ny museumsplan i august 2008. Foreliggende skisse er basert på foregående museumsplan og innspill fra bygdemuseets museumsfaglige råd, kommunens kulturtjeneste og Akershusmuseet. Planen er utarbeidet med bygdemuseets faglige leder som saksansvarlig.

Vi håper at museumsplanen for Lørenskog vil bli et nyttig styringsredskap for utviklingen av museumsvirksomheten i kommunen. Planen vil også kunne gi innsikt i situasjon og utfordringer på museumsområdet i Lørenskog kommune for de kommende fire årene.

Lørenskog

September 2009

Liv Bjelland
Faglig leder
Lørenskog bygdemuseum

Innholdsfortegnelse

1	Bakgrunn	4
1.1	Formålet med planen:	5
1.2	Definisjoner og klargjøring av begreper:	5
1.2.1	Museum	5
1.2.2	Kulturarv, kulturminner og –miljø	6
1.2.3	Museet som kulturell møteplass	7
1.2.4	Museumsreformen	7
2	Evaluering av forrige plan.....	9
3	Ny plan for perioden 2010 - 2014.....	10
3.1	Planprosessen.....	10
3.2	Forholdet til andre kommunale planer	11
3.2.1	Finansiering av kostnader	11
4	Status	12
4.1	Bygninger, anlegg, samlinger	12
4.1.1	Skårer gård.....	13
4.2	Vedlikeholdssituasjonen	18
4.2.1	Skårer gård	18
4.2.2	Skulerudstua	18
4.3	Gjenstandssamlingen og magasinforhold	19
4.4	Lørenskog bygdemuseum - eierstruktur, styringsform, bemanning og samarbeidsavtaler med frivillige organisasjoner	20
4.5	Utstillinger	22
4.5.1	Skårer gård.....	22
4.5.2	Skulerudstua	25
4.5.3	Museets utstillinger framover:	26
4.6	Aktiviteter og besøkende	27
4.6.1	Publikumsaktiviteter og arrangement	27
4.6.2	Hvem er dagens besøkende på museet?.....	28
4.6.3	Hva gjør de besøkende på museet?.....	29
4.7	Lørenskogs befolkning – museets målgrupper	31
5	Visjoner, satsingsområder og målsettinger.....	32
5.1	Overordnet nasjonal visjon	32
5.1.1	Museumsreformen	33
5.2	Visjoner for Lørenskog kommunes museumsvirksomhet	34
5.3	Satsingsområder.....	36
5.4	Målsettinger	37
6	Prioriterte tiltak	38
7	Tiltaksplan med kostnader 2010-2014.	41

1 Bakgrunn

Lørenskog bygdemuseum har eksistert som en drøm siden mellomkrigsårene da en startet de første innsamlinger av gjenstander fra bygda. I en kommune som forandret seg i en rivende fart, var det mange som så viktigheten av å kunne bevare noe av fortiden for å kunne vise hvordan tidligere generasjoner i bygda hadde bodd og levd.

Mange ildsjeler skal ha ære for at drømmen om et bygdemuseum har fått vokse og materialisere seg med sentrum på Skårer gård. Gjennom årene er det samlet inn et anselig antall gjenstander med særlig vekt på redskaper knyttet landbruk og livet på gården, noe som også har gjenspeilt seg i utstillingsvirksomheten på museet.

Aktiviteten ved bygdemuseet er stor og mangesidig. Dette vises blant annet gjennom stor publikumsaktivitet de siste årene. Museumsanlegget på Skårer gård benyttes flittig som kulturell møteplass, et sted for rekreasjon og opplevelse, med en egenverdi som en grønn lunge midt mellom høyhus og kjøpesentra. Denne kombinasjonen av museum og kulturelt mangfoldig møteplass har blitt et kjært og viktig kjennemerke for Lørenskog bygdemuseum lokalt.

Bygdemuseet har de siste årene koplet seg til et større museumsfaglig nettverk gjennom konsolidering med Akershusmuseet og har startet tilsetting av eget faglig personale. Med dette er bygdemuseet blitt med i den landsomfattende reformen for å styrke museene på alle fagområder.

Som del av et fylkesregionalt museumsnettverk er bygdemuseet på Lørenskog blitt en aktør i den samlede formidlingen av regionens kulturhistorie. Som en aktiv kulturinstitusjon skal Akershusmuseet spille en viktig rolle for alle innbyggere i fylket. Dette innebærer at Lørenskog bygdemuseum skal finne en naturlig plass som ivaretaker av kommunens egen historie, men og som bidragsyter i formidlingen av hele regionens fellestehistorie.

Akershusmuseet skal trekke de lange linjene i kulturhistorien, helt opp til vår egen tid og slik bidra til forankring i en raskt omskiftelig tid. Også for Lørenskog bygdemuseum vil det være viktig å få formidlet nyere sider av den lokale historien. Urbaniseringen som følge av naboskapet med hovedstaden er en sentral del av det siste århundredets historie i Lørenskog slik som i mange andre Akershuskommuner. Her finner vi også historien til alle de som har kommet flyttende fra andre steder og kulturer og blitt *nye* akershusbeboere. Også deres historie må ivaretas og formidles.

Skal historien oppleves som interessant for dagens og morgendagens generasjoner må vi også utvikle videre *måten* vi formidler historien på. Dagens muligheter er mange når det gjelder nyskaping av utstillinger og formidlende medier og aktivitetstilbud.

Museet skal fortsatt være en møteplass med et bredt tilbud av aktivitet og gode opplevelser for hele befolkningen. Denne aktiviteten kan videreutvikles til å stimulere nye generasjoner til ny kunnskap om og tilhørighet til Lørenskog og regionens historie.

1.1 Formålet med planen:

Målet med planarbeidet er at Lørenskog bygdemuseum i samarbeid med eiere, driftsansvarlige og ulike brukergrupper skal få en samlet oversikt over status og stake ut veien videre i museumsvirksomheten i Lørenskog.

I tillegg er det ønskelig at planen skal bidra til et økt engasjement for det lokallhistoriske arbeidet, også blant grupper av Lørenskogs befolkning som tradisjonelt ikke har sett på bygdemuseet som "sitt museum".

Museumsplanen for Lørenskog kommune skal bidra til å:

- Tydeliggjøre retningen videre i museumsvirksomheten i Lørenskog
- Gjennomføre en plan- og målstyrt videreutvikling av museet
- Ivareta bygdemuseets målsetninger om:
 - Kvalitetsmessig museumsfaglig drift
 - Å være møteplass for bred kulturell aktivitet
- Informere planens lesere om museumsvirksomheten i kommunen.



1.2 Definisjoner og klargjøring av begreper:

1.2.1 Museum

Den allment gjeldende definisjonen er: "Et museum er en permanent institusjon, ikke basert på profitt, som skal tjene samfunnet og dets utvikling og være åpent for publikum; som samler inn, bevarer/konserverer, forsker i, formidler og stiller ut materielle vitnesbyrd om mennesker og deres omgivelser i studie-, utdannings- og underholdningsøyemed." (jfr. ICOM - *The international Council of Museums*)

Museer i dag forventes å:

- være møteplasser for kunnskapsopplevelser som bidrar til:
 - forståelse for sammenhenger i tilværelsen
 - innsyn i og ansvarsfølelse for økologisk samspill
 - respekt og toleranse for kulturelt mangfold
- (jfr. St.prp. nr. 1 (1994-95) for Kulturdept.)

Et museum skal:

- gi kunnskap om og forståelse for hvordan livet "her og nå" henger sammen med livet "i gamle dager", her lokalt, med forbindelse til historien også andre steder.
- være arenaer for samfunnsdebatt, der det stilles spørsmål ved tradisjonelle måter å se på vår kultur.

Museers særmerke: ”Det museer kan gjøre svært effektivt og kanskje på en enestående måte, er å la folk få oppleve det autentiske og konkrete «the real thing» på en måte som skaper et ønske om å vite mer.” (sit. Hooper-Greenhill 1994).

Grunnleggende for museenes kunnskap og virksomhet vil også i fremtiden være materielle levninger. Fysiske, autentiske gjenstander fra fortiden er museenes kjerne og særmerke. Men ikke alt skal eller kan tas vare på for fremtiden; det er fysisk umulig. At noe er gammelt gjør det ikke automatisk til verneverdig. Vesentlig her er at museenes samlinger bidrar til ”forståelse for sammenhenger i tilværelsen, innsyn i og ansvarsfølelse for økologisk samspill”

1.2.2 Kulturarv, kulturminner og –miljø

- **Kulturarven** er samfunnets felles arv av kulturminner. Vi tar vare på kulturarven fordi den kan gi oss selv og våre etterkommere en identitet og selvforståelse. Vi kan få opplevelser og kjenne trivsel. Kulturarven kan også gi oss en følelse av å høre hjemme. Å være kjent med ting og omgivelser gir oss også en trygghet.
- **Kulturminner** er alle typer spor etter menneskers aktiviteter og nærvær i våre omgivelser. De kan være flere tusen år gamle eller de kan være fra i går, og forteller om alt fra historiske begivenheter til hverdagsliv. Kulturminner er glimt fra hensvunne tider og som kikkehull inn i en annen verden. Når kulturminner ødelegges utslettes de spor som tidligere var laget slik at vi mister tilgang til kunnskap om hvordan folk levde før. Vi kan ikke ta vare på alt, men det vi velger å bevare må vi ta godt vare på.
- **Kulturmiljø** er et område der kulturminner inngår i en sammenheng eller helhet. Eksempelvis kan et hus være et kulturminne. Ligger huset i et tun med flere bygninger som hører samme og har forskjellige funksjoner, kan det være et kulturmiljø. Kulturmiljøet viser sammenhengen og helheten som gjør at de enkelte kulturminnene får større mening enn om de sto hver for seg.



1.2.3 Museet som kulturell møteplass

Det er en nedfelt målsetning i Lørenskog bygdemuseums vedtekter at museet skal fungere som et samlingssted der en rekke former for kulturytring kan oppleves, både som del av museets historiske formidleroppgaver og i kontrast til disse.

Museer skal være møteplasser. Målet om å være en mangfoldig, kulturell møteplass står ikke i motsetning til museets faglige målsetninger. Fra et museumsfaglig perspektiv vil fokuset for disse ”møtene” alltid baseres i *kunnskapsopplevelser* ut ifra museets av kulturhistoriske samlinger.

Museene skal være møtesteder i vid betydning av ordet for alle de som søker kunnskap, opplevelser, intellektuelle og følelsesmessige utfordringer knyttet til materielle minner av alle slag. (jfr. NOU 1996: 7 *Museum Mangfald, minne, møtestad*)

I blant kan det imidlertid oppstå interessekonflikter når det dreier seg om bruken av de fysiske kulturminnene. Det viktige i et museumsfaglig perspektiv er at kulturminnene i sitt kulturmiljø kan bli vist fram mest mulig autentisk og at de ikke ødelegges for framtida. Utfordringen blir dermed å finne en god balanse mellom bruk og bevaring.



1.2.4 Museumsreformen

Museumslandskapet i Norge formes i økende grad av den pågående museumsreformen som er styrt fra statlige myndigheter. Reformen ble igangsatt i 2002 og planlegges fullført i løpet av 2009. Målet er å *videreutvikle museumssektoren* som ressurs for *kunnskap og opplevelse* i et bredt samfunnsperspektiv. Reformen skal bidra til å heve *kvaliteten* ved museene og reformen består av to elementer: konsolidering og nettverk.

- **Konsolideringen** går ut på slå sammen museer for slik å skape større og sterkere faglige, økonomiske og administrative enheter som bedre kan møte museenes mange utfordringer og sikre regionalt bærekraftige institusjoner. Tanken bak all konsolidering er ideen om å kunne hente mer ut av bestående organisasjoner gjennom samordning, samarbeid og utvikling. Slike prosesser har klare preg av omstilling og nytenkning.

- **Nettverkene** består av et formalisert og faglig samarbeid mellom konsoliderte enheter med felles arbeidsområder. I hvert av de faglige nettverkene er ett museum koordinator. For vår region er dette Akershusmuseet (tidligere kalt Akershus fylkesmuseum).



1.2.4.1 **Konsolideringen av Lørenskog bygdemuseum**

Kommunestyret i Lørenskog vedtok i mai 2006 å gå inn for den fremforhandlede avtalen mellom kommunen og Akershus fylkesmuseum om overtakelse av driften av Lørenskog bygdemuseum.

Lørenskog kommune har gjennom avtalen gitt uttrykk for at bygdemuseet skal være en integrert del av det fremtidige museumsvesenet i landet gjennom en organisatorisk tilknytning til Akershusmuseet. Med dette ønsker kommunen å få et kvalitativt bedre museum, først og fremst museumsfaglig, men fortsatt også som et mangfoldig kulturelt samlingssted.

Konsolideringsavtalen gjelder på ubestemt tid. Avtalen ble evaluert i kommunestyret våren 2009.

1.2.4.2 **Akershusmuseet**

(tidl. Akershus fylkesmuseum) er et konsolidert museum med avdelinger lokalisert i hele fylket. Museet består pr. 2009 av følgende 14 enheter i tillegg til Lørenskog bygdemuseum: Asker museum, Aurskog-Høland bygdetun, Fetsund Lenser, Gamle Hvam museum, Hurdal historiske samlinger, Kulturringen, Linderud gård, Lommedalsbanen, Nes samlinger, Rælingen bygdetun, Skedsmo bygdetun, Strømmen museum, Ullensaker museum og Urskog-Hølandsbanen "Tertitten". Administrasjonen samt hovedtyngden av fellestjenestene er lokalisert på Strømmen. Akershusmuseet har i dag 51 fast ansatte og ca. 150.000 besøkende pr. år.

2 Evaluering av forrige plan

Den forrige museumsplanen for Lørenskog kommune ble utarbeidet i 2000. Planen ble vedtatt i kommunestyret som gjeldende for perioden 2001 – 2005. Dokumentet ble utarbeidet som en revisjon av foregående museumsplan for 1995 – 2000 og videreførte forslagene om hovedsatsningsområder derfra.

Planen ble ført i pennen av Akershus fylkesmuseum som faginnstans etter en tett dialog mellom kultursjefens kontor og fagpersonale ved fylkesmuseet. Også daværende styre ved Lørenskog bygdemuseum deltok i prosessen. Frivillige lag som Lørenskog husflidslag og Lørenskog historielag kom også med innspill da planen var ute til høring.

Forrige plan tok for seg alle kommunens historisk verneverdige bygninger, anlegg og samlinger, men skilte mellom anleggene definert innenfor og utenfor Lørenskog bygdemuseums ansvarsområde. Kommunen har senere fått laget en egen Kulturminnevernplan der alle kommunens verneverdige bygninger, anlegg og samlinger inngår. Verneverdige bygninger, anlegg og samlinger som er definert utenfor Lørenskog bygdemuseums ansvarsområde holdes derfor utenfor den nye museumsplanen.

Kommunestyret vedtok den forrige museumsplanen som veiledende for kommunens museumsvirksomhet og anbefalte utvikling av en rekke delplaner for senere oppfølging med praktisk arbeid. Blant slike forslag var tiltaksplan for registrering av etterslep og tilvekst, plan for dokumentasjon og innsamling innenfor prioriterte områder, sikringsplan for bygdemuseet, utenomhusplan for Skårer gårds tilstøtende områder i kommunalt eie og vedlikeholdsplaner for museumsbygningene. Arbeid med en kulturminnevernplan for Lørenskog kommune ble også anbefalt prioritert.

Gjennomførte og igangsatte museumsprosjekter i perioden 2001-2008

I henhold til museumsplan 2001 – 2005:

- Samtidsdokumentasjons-prosjektet om Skårer og Solheims-området
- Kulturminnevernplan - Kommunedelplan for bevaring og forvaltning av kulturminner, kulturmiljøer og kulturlandskap i Lørenskog kommune

Fullførte museumsprosjekter i tillegg til museumsplanen 2001 – 2005:

- Utvidelse av låvegulvet på Skårer gård til utstillingsformål

Andre fullførte kommunale lokalhistoriske prosjekter utenfor museumsplanen

- Vasshullet i Losby: Arkitektkonkurranse om nytt vernebygg
- Lørenskog-leksikonet
- Andre lokalhistoriske bokutgivelser

Anbefalte delplaner: Påbegynte, men ikke fullførte planprosjekter

- Tiltaksplan for registrering av etterslep og tilvekst
- Plan for dokumentasjon og innsamling innenfor prioriterte områder
- Sikringsplan for bygdemuseet

- Utenomhusplan for Skårer gårds tilstøtende områder i kommunalt eie
- Vedlikeholdsplaner for museumsbygningene

Kommentar og vurdering av forrige museumsplan

- Tiltaksplanen er svært omfattende innenfor en kort tidshorisont i forhold til reell mulighet til gjennomføring.
- Planen er mangelfull når det gjelder prioritert tiltaksplan
- Den nye museumsplanen kan ta utgangspunkt i forrige plan med hensyn til en del hovedsatsningsområder.
- Kommunens kulturhistoriske anlegg og virksomhet som er definert utenfor Lørenskog bygdemuseums ansvarsområde vil hovedsakelig holdes utenfor den nye museumsplanen.
- Planen bør ha en mer realistisk vurdering av totalomfang.
- Planen bør ha en mer realistisk vurdering av tiltak i planperioden.
- Planen har bare delvis blitt brukt som styringsmiddel i den museale virksomheten.
- Innbyggere og politikere synes å ha hatt begrenset bevissthet om planen og dens innhold.

3 Ny plan for perioden 2010 - 2014

Erfaringen i løpet av forrige planperiode har gitt kunnskaper som det er ønskelig å benytte på en positiv måte. Ved utarbeiding av dette plandokumentet er det derfor foretatt en del endringer :

- Utformingen av plandokumentet: Mer etter kommunal mal for plandokumenter: Strammere struktur med tydeligere målhierarki.
- Avgrensning av planens omfang til primært museets eget ansvarsområde.
- Sterkere prioriteringer i tiltak ut ifra en helhetlig vurdering.
- Nyere lokal historie: mer om nyere lokal historie: sterkere fokus på urbanisering og det flerkulturelle.
- Sterkere regionalt perspektiv: se den lokale museumsvirksomheten som del av regionen og museumsnettverket som Lørenskog bygdemuseum er en del av.
- Sterkere formidlingsfokus: mer vektlegging av formidling knyttet til museet og metoder for dette: mer tilpasset dagens formspråk.

3.1 Planprosessen

Planarbeidet ble startet i august 2008 og ble avsluttet mai 2009. Lørenskog bygdemuseum har (i samarbeid med Kulturtjenesten i Lørenskog kommune) vært administrativt ansvarlige for gjennomføringen av planprosessen, for bearbeidelse av data og for utarbeidelsen av selve plandokumentet.

I arbeidet med visjoner, satsingsområder og mål for planen har det blitt tatt utgangspunkt i:

- *"Museumsplan for Lørenskog Bygdemuseum 2001-2005"*
- *Vedtekter for Lørenskog bygdemuseum*
- de føringene som ligger i:

- *Avtale mellom Lørenskog kommune og Akershus fylkesmuseum om overføring av ansvar for forvaltnings-, utviklings- og driftsoppgaver på Lørenskog bygdemuseum ("Konsolideringsavtalen") – pr. mai 2006*
- *"Strategisk plan for Akershus fylkesmuseum 2008 – 2011"*
- *"Kommunedelplan for bevaring og forvaltning av kulturminner, kulturmiljøer og kulturlandskap i Lørenskog kommune"*
- *"NOU 1996 nr. 7: Museum Mangfald, minne, møtestad"*
- *Stortingsmelding nr. 22 (1999-2000) Kjelder til kunnskap og oppleving (ABM.meldingen).*
- *Stortingsmelding nr. 49 (2008-2009) Framtidas museum – Forvaltning, forskning, formidling, fornying (Denne meldingen utkom sent i planprosessen og har derfor bare i begrenset grad påvirket dette dokumentet.)*

Planen har vært behandlet i flere runder i Lørenskog bygdemuseums museumsfaglige råd som har kommet med innspill gjennom hele prosessen med utformingen av høringsdokumentet.

3.2 Forholdet til andre kommunale planer

Arbeidet med å innarbeide konsekvensene av handlingsprogrammet i det øvrige kommunale planverk vil bli påbegynt umiddelbart etter at kommunestyret har vedtatt museumsplanen for 2010 - 2014.

Dette gjelder blant annet:

- driftskostnader må innarbeides i de årlige kommunebudsjettene for perioden 2010 - 2014.

- vedlikeholdsplan for kommunens bygg og anlegg



3.2.1 Finansiering av kostnader

Gjennom årene er det ytt betydelig innsats på bygdemuseet fra frivillige lag og personer i lokalmiljøet. Utleie av museets lokaler de siste årene har dessuten gitt bygdemuseet en egeninntekt som har gitt muligheter for utviklende investeringer og aktiviteter. Slik har museet kunnet drive med forholdsvis beskjedne kostnader.

Skal museet derimot kunne utvikles videre som en viktig kulturhistorisk bidragsyter etter føringene i denne planen, vil et sterkere økonomisk fundament være nødvendig.

Den statlig styrte museumsreformen forutsetter at minst 40 % av den offentlige finansieringen av museene dekkes av lokale og regionale myndigheter. Dette betyr et delt ansvar for bygdemuseets driftsøkonomiske fundament mellom kommunen som eier, fylkeskommunen

og staten. Den skisserte videreutviklingen av bygdemuseet vil altså forutsette en betydelig økonomisk fellesinnsats fra både kommunen, fylkeskommunen og staten.

Stiftelsen Akershusmuseet har fått ansvar for å kanalisere tilskuddene fra stat og fylkeskommune til sine avdelinger. Deler av dette er faste, årlige driftstilskudd. I tillegg fordeler Akershusmuseet prosjektbaserte tilskudd på grunnlag av gjennomarbeidede prosjektsøknader inn mot Akershusmuseets årlige økonomiplaner.

Det faste statlige og fylkeskommunale tilskuddet vil kunne økes på bakgrunn av varige endringer i driften ved avdelingene. Søknader om økte tilskudd fra avdelingene vil inngå i Akershusmuseets årlige budsjettsøknad til Kirke og Kulturdepartementet. Staten vil her som nevnt, være opptatt av at lokale og regionale offentlige myndigheter bidrar med sine andeler: altså et felles løft. Det er derfor viktig at kommunen viser økonomisk initiativ for å utløse de statlige bidragene.

Det betyr at arbeidet opp mot den kommunale økonomiplanen, og årlig rullering av denne, blir viktig i arbeidet med å få gjennomført foreslåtte tiltak i museumsplanen. Dette gjelder både tiltak til utvidet varig drift og til avgrensede prosjekter.

4 Status

Dette kapittelet søker å gi en oversikt over museumsvirksomheten slik den foregår i dag innenfor Lørenskog bygdemuseums definerte ansvarsområde. Kapittelet avrundes med fakta rundt museets målgrupper, både dagens brukere av museet og om resten av Lørenskogs befolkning generelt.

- Bygninger, anlegg, samlinger
- Eierstruktur, styringsform, bemanning og samarbeidsavtaler med frivillige organisasjoner
- Utstillinger
- Publikumsaktiviteter
- Befolkningsfakta

4.1 Bygninger, anlegg, samlinger

Lørenskog bygdemuseum er et desentralisert museum med flere anlegg spredt rundt i kommunen: Skårer gård, våningshuset på Skulerud gård og vasshullet i Losby. Hoveddelen av bygninger og anlegg er bevart på sitt opprinnelige sted.

De enkelte enheter, så vel gjenstander som bygninger og arkivalia som inngår i det desentraliserte Lørenskog bygdemuseum, skal bevares og sikres for ettertida.

Bygninger og anlegg som tilhører bygdemuseet, har status som bevaringsverdige bygninger (bevaringskategori B), og vedlikeholdet av dem skal skje etter antikvariske retningslinjer. Dette innebærer at forandringer ut over vanlig vedlikehold bare kan gjøres med tillatelse og etter retningslinjer fra Akershusmuseet.

4.1.1 Skårer gård

Størsteparten av bygdesamlingen har siden 1975 vært oppbevart på Skårer gård. Lørenskog bygdemuseum eies av Lørenskog kommune.



Bygningene

Skårer gård er typisk for gårdsanleggene i Lørenskog slik de lå i 1950- og 60-årene.

Bygningsmassen består av hovedbygning, driftsbygning, stabbur, kårbolig,

garasje og ei hytte som er flyttet til museumsområdet.

Både hovedbygning, driftsbygning og stabbur er sterkt preget av flere større om- og påbygninger, samt reparasjoner, og disse endringene speiler den generelle samfunnsutviklingen og utviklingen i Lørenskog kommune spesielt. Endringene gir derfor et innblikk i bygge- og påbyggingsskikken for et gårdsanlegg i kommunen.

Som museum er det naturlig og viktig å «fryse» utviklingen til et angitt tidspunkt i historien. Et naturlig valg av ”tidsfrys” vil for Skårer gård være 1950- og 60-årene siden gårdsdriften ble avviklet i løpet denne perioden. For en troverdig framstilling av dette tidsbildet, må alt vedlikehold av bygningene i framtida konsentreres om å bevare bygningene slik de framsto på denne tiden.



Den eldste delen av hovedbygningen er fra 1700-tallet. Driftsbygningen består av en tømmerlåve fra 1700-tallet som ble påbygd og utvidet på 1860-tallet og i 1912. Fjøset som er i mur, er fra 1934.



Stabburet ble bygget på slutten av 1800-tallet.

Omkring midten av 1900-tallet ble sydveggen panelt, og på 1950-tallet ble det satt inn vinduer på sydveggen.

I kjelleretasjen i driftsbygningen har to rom de siste årene blitt brukt som verksteder, utleid til kunsthåndverkere.



Et magasin for bygdemuseets gjenstandssamling og arkiver er også innredet i kjelleren i løpet av de siste årene. Resten av kjellerarealene disponeres i dag til publikums-fasiliteter med blant annet kjøkken og toaletter.

Hovedbygning, driftsbygning og stabburet ble malt utvendig i år 2000. Stabburet og hovedbygningen fikk da tilbake sin fargesetting fra 1950-tallet. Hovedbygning og stabbur planlegges malt utvendig igjen i løpet av 2009.

Kårboligen som tilhørte gårdsanlegget og er fra tidlig 1950-tallet, har til nå ikke blitt definert som del av museumsanlegget.



Kårboligen leies i dag ut som prestebolig. På sikt vil det være naturlig at kårboligen tas inn i museumsanlegget som en del av gårdsmiljøet. Kårboligen vil kunne benyttes på ulike

måter som ressurs for museets virksomhet: som servicebygg med publikumsfasiliteter, til formidlingsaktivitet og generelt til å avlaste de eldre bygningene på gården.

Garasjen som nå står i museumstunet ble flyttet til gårdsanlegget på slutten av 1990-tallet. Den erstattet en garasje som sto



der tidligere. Med tanke på en tidsriktig framstilling av gården, bør den nye garasjen fjernes, evt. byttes ut siden den bryter med en troverdig framstilling av 1950-60-tallet.



Røykåshytta.

Rett utenfor tunet ligger ei hytte fra Østavn. 12 i Lørenskog.

Hytta ble flyttet til Skårer gård i 1999.

Den ble bygd på 1920-30-tallet og har i perioder vært brukt som helårsbolig.

Denne hytteboligen representerer blant annet starten på den store tilflyttingen og befolkningsveksten i Lørenskog og vil være et viktig element i den historiske formidlingen på museet også framover.

Med sitt godt bevarte interiør og eksteriør er Røykåshytta et verdifullt supplement til bygningsmassen på bygdemuseet.



Lagrede bygninger

Lørenskog bygdemuseum har to lagrede bygninger i sin samling. Dette er:

- ei husmannsstue fra Luhr
- et stabbur fra Feiring

Bygningene ble tatt ned og lagret i tidsrommet 1950-1970 med tanke på etablering av et bygdetun i kommunen. Bygningene er nå lagret i driftsbygningen på Skårer. Stabburet fra Feiring og husmannsstua fra Luhr vil bli vurdert i 2009 for mulig gjenoppsetting.



Hageanlegget

Hagen som i hovedsak ligger rundt våningshuset har i utgangspunktet vært en nyttehage med noen frukttrær og bærbusker. En hageplan ble utarbeidet i 2000 av Akershus fylkesmuseum.

Denne planen skisserte alternative løsninger for gjenskaping:

- a) tilbakeføring til nyttehage – altså mest lik den opprinnelig hagen
- b) en moderert tilbakeføring med sterkere vekt på gamle prydvekster

Alternativ b) ble valgt av kommunestyret samme år på bakgrunn av ønsket om en vakker hage, særlig med tanke på museets funksjon som møteplass. En nyttehage ville ikke like estetisk vakker som den valgte prydhageløsningen og forøvrig være mer ressurskrevende å vedlikeholde.

På sikt vil hagen kunne videreutvikles med tanke på formidling om gamle hagers funksjon og innhold.

4.1.2 Skulerud gård

Skulerud gård er en av Lørenskogs eldste gårder og har vært i kommunal eie siden 1974. Våningshuset, Skulerudstua, er trolig Lørenskogs eldste ikke-kirkelige bygning. Den eldste delen av huset kan være fra 1669 med et påbygg på 1770-tallet. Området er regulert til spesialområde bevaring etter Plan- og bygningsloven.



Det er inngått samarbeidsavtale med leikarringen Hunar om drift av Skulerudstua som er åpen til enkel utfartsservering på søndager i perioden september-april. Lokalene leies også ut til private arrangementer og til kommunale virksomheter.

Lokalene fungerer dessuten som base for skoleklasser og barnehager som benytter naturstien (“veidemannstien”) som er opparbeidet i Skulerud skog.

For øvrig har lokalene i vognskjulet i lengre perioder vært brukt til produksjon av ved og som arbeidsplass for personer med bistandsbehov.

4.1.3 Vasshjulet i Losby

Østmorksaga var hovedsagbruket på Losby fra midten av 1800-tallet. Saga sto i et hus på to etasjer med to sagvogner og et vasshjul på nesten syv meter i diameter. Driftsvannet ble ledet inn i hjulet gjennom ei 105 meter lang renne av tre. Østmorksaga med vasshjulet var i drift til 1953, og den var ei av landets siste vannsager. Selve vasshjulet er trolig et av de største bevarte på Østlandet.



Vasshjulet framstår i dag som det mest markante trekket i kulturlandskapet mellom golfbanen på Losby og Mønevann. Området blir flittig besøkt av turgåere. Det er avholdt flere konserter fra en enkel scene ved hjulet. Publikum har benyttet det naturlige amfiet mot øst. En informasjonstavle ved vasshjulet forteller om Østmorksagas historie. Kommunevåpenet i Lørenskog er laget med utgangspunkt i vasshjulet. Hjulet har derfor stor symbolverdi for kommunen.

I 2008 avholdt kommunen en idekonkurranse for nytt vernebygg med scene og amfi rundt vasshjulet. Et slikt nybygg bør på best mulig måte ta hensyn til og ivareta vasshjulet som kulturminne og tilrettelegge for historisk formidling knyttet til dette.

4.2 Vedlikeholdssituasjonen

Vedlikeholdet ved bygdemuseet har vært basert på løpende melding av behov. Større vedlikeholdsbehov meldes til kommunens Bygg- og Eiendomstjeneste og inn mot deres årlige vedlikeholdsplaner. Andre langsiktige planer for større vedlikeholdsoppgaver foreligger ikke, men bør utarbeides.

4.2.1 Skårer gård

Her har det bygningsmessige vedlikeholdet vært fulgt opp relativt godt gjennom årene. I løpet av 2009 vil det blant annet bli malt yttervegger på våningshuset og stabburet. Flatebehandlingen av stabburet avdekket råteskader, særlig i sørveggen, i tillegg til i vinduene. Dette vil bli satt på kommende vedlikeholdsplaner sammen med oppretting av stabbursfundamentet.



4.2.2 Skulerudstua

Her er det pr. 2009 behov for vedlikehold av yttertaket og innervegger i et par rom.

4.2.3 Vasshjulet i Losby

Høsten 2008 ble det konstatert store råteskader i vasshjulet, særlig i hjulakslingen som hovedsakelig er av trevirke. Vasshjulet vil derfor trenge omfattende restaurering.



Vasshjulet har også tidligere vært restaurert:

- 1943: Store deler av treverket i hjulet ble skiftet ut.
- 1990: Ny aksel, fundamenter i tre til lagerskåler og noe utskifting av bord på selve vasshjulet.
- 1998: Overflatebehandlet og beskyttet med et vernebygg.

For å begrense vedlikeholdsbehovet framover, vil det være viktig at restaurering utføres korrekt etter antikvariske, håndverksmessige tradisjoner for slike vassjul.

4.3 Gjenstandssamlingen og magasinforhold

Ca. 1750 gjenstander er i bygdemuseets eie og består i det vesentlige av bohøve, husgeråd og redskaper fra midten av 1800-tallet til ca. 1930. Samlingen viser bo- og arbeidssituasjonen på en gård i den tidligindustrielle fasen. Dette var også de opprinnelige intensjonene fra opprettelsen av museet. I forhold til dette aspektet har gjenstandene god formidlingsverdi. Gjenstander knyttet til frivillige organisasjoners musikkvagn inngår også i samlingen. Museets samlinger gjenspeiler i liten grad utviklingen i kommunen etter 1930. Rundt 100 gjenstander er uregistrerte.



Gjenstandene er lokalisert i forskjellige bygninger, enten i miljø- eller gjenstandsutstillingene, i utleielokaler på Skårer gård og Skulerud, lagret i låvebygningen eller i nærmagasinet i kjellerarealene i driftsbygningen på Skårer gård.

Lørenskog bygdemuseum har ca 1000 eldre fotografier som er kommet inn sporadisk eller som et resultat av innsamlingskampanjer på begynnelsen av 1970-tallet



og midten på 1980-tallet. De fleste av bildene er tatt av privatpersoner og viser personer og natur i Lørenskog og dekker hovedsakelig perioden fra 1900 til 1950. Bildene er forskriftsmessig registrert, og originalene er gjennom avtale med Akershusmuseet under faglig oppsyn og forsvarlig oppbevaring i Akershusmuseets arkiver. Bildene er tilgjengelige for publikum og kopier kan fås ved henvendelse til Akershusmuseets fotoavdeling på Strømmen.

Det er ønskelig at flere historiske bilder og samlinger av dette med tilknytning til Lørenskog gjøres tilgjengelig for allmennheten via Akershusmuseets bildebase. Bildene vil her bli forskriftsmessig registrert, og originalene bli forsvarlig oppbevart i Akershusmuseets arkiver. Bildene blir slik også via Akershusmuseets elektroniske databaser gjort tilgjengelige på internett.

4.4 Lørenskog bygdemuseum - eierstruktur, styringsform, bemanning og samarbeidsavtaler med frivillige organisasjoner

Lørenskog bygdemuseum eies av Lørenskog kommune. Ansvar for daglig drift er fra november 2006 overtatt av Akershus fylkesmuseum (som nå heter Akershusmuseet).

4.4.1 Bemanning

Museet fikk sommeren 2008 tilsatt en faglig leder i 50 % stilling som har ansvar for faglig, administrativ og økonomisk styring.

Kulturtenesten i Lørenskog kommune har tidligere hatt viktige funksjoner i forhold til museets daglig ledelse og vil fortsatt være et viktig bindeledd mellom bygdemuseets ledelse og Lørenskog kommune.

Administrasjon av bygdemuseets utleie av selskapslokaler er en av oppgavene som har vært ivaretatt av Kulturtenesten. Denne oppgaven som i dag utgjør 20 - 30 % -stilling ble i 2009 overtatt av bygdemuseet.

Vaktmesterfunksjonen ved bygdemuseet har også til nå blitt ivaretatt av Lørenskog kommune som en innkjøpt tjeneste. Behovet for denne tjenesten er i dag større enn det museet har ressurser til.

Bygdemuseet vil revurdere ivaretagelse og organisering av flere grunnleggende oppgaver framover.

4.4.2 Samarbeidsavtaler med frivillige organisasjoner

Lørenskog historielag som var en sentral aktør i oppbyggingen av Lørenskog bygdemuseums samlinger, leier lokaler i hovedbygningen på Skårer gård.

Lørenskog husflidslag har hatt tilhold i lokaler på Skårer gård på hele 90-tallet. Laget har ved flere anledninger bidratt med betydelig dugnadsinnsats blant annet med oppussing i våningshuset og utvidelse av låvegulvet.

Bygdemuseet har inngått samarbeidsavtaler Lørenskog husflidslag og Lørenskog historielag om leie og drift av bygdemuseet på Skårer gård. Museet har inngått en liknende samarbeidsavtale med Leikarringen Hunar om leie og drift av Skulerudstua. Disse avtalene regulerer leieforhold samt ansvar for publikumstilbud og formidling av kulturhistoriske temaer.

Museet har også inngått en samarbeidsavtale med Lørenskog hagelag om vedlikehold og stell av hagen på Skårer gård.



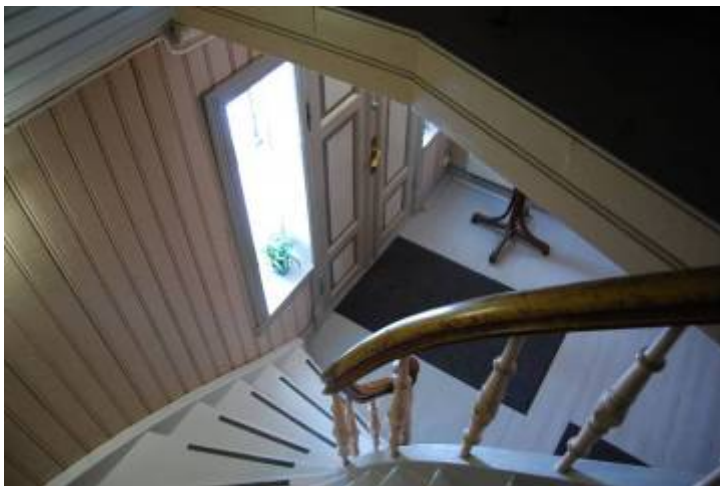
4.4.3 Utleievirksomhet

I henhold til vedtak i museumsstyret ble det i 1996 besluttet å midlertidig leie ut deler av lokalene på Skårer gård og på Skulerud for å skaffe inntekter til museumsdriften. Senere ble det vedtatt av kommunen at denne utleievirksomheten skal fortsette som en del av driftsavtalen med Akershusmuseet. Utleiereglene og utleieprisene ble godkjent av kommunestyret i april 1997 og er siden oppjustert i henhold til generell prisstigning. I år 2008 var de samlede brutto leieinntektene på kr. 360.000.



Administrasjonen av utleievirksomheten utgjør 20 - 30 % -stilling (pr. august 2009) og utføres i et samarbeid mellom bygdemuseet og en av bygdemuseets faste leietakere.

Dette arbeidet tar en relativt stor del av museets bemanningsressurser og -kostnader. Netto inntekt av utleievirksomheten er derfor betydelig mer nøyktern enn brutto inntekt.



Utleievirksomheten bidrar på den annen side til at museet brukes aktivt som møteplass, både til fast håndverks-, kurs- og møtevirksomhet og til private arrangement. Det er positivt at kommunens befolkning verdsetter

det gamle kulturmiljøet på museet og tar det i bruk.

Helt uproblematisk er likevel ikke en slik bruk av museets verneverdige bygninger. Med tanke på bevaring av kommunens kulturminner og –miljø for fremtiden, ligger det en utfordring i at både lokaler og inventar uunngåelig slites ned ved slik bruk.

Publikums muligheter til å kunne oppleve autentiske miljø i de historiske bygningene begrenses også ved at arealene i stor grad disponeres til annen virksomhet. Ved å tilbakeføre mer av de innvendige arealene med historiske interiører, vil de besøkende kunne mer levende kunne oppleve historien knyttet til livet på slike gamle gårder i Lørenskog.

Hvordan kulturminnene på bygdemuseet best kan forvaltes for samfunnet i fremtiden, bør derfor på sikt avveies. Alternative arealer på museet som avlaster de verneverdige bygningene vil kunne være en løsning bedre ivaretar kombinasjonen av møteplass og kulturhistorisk formidling.

4.5 Utstillinger

Utstillingens virksomheten til bygdemuseet er i dag i all hovedsak knyttet til Skårer gård. Skulerudstua fungerer også delvis som utstilling med sine historiske interiører.

4.5.1 Skårer gård

I deler av driftsbygningen og i våningshuset er det bygget opp faste utstillinger og arealer for skiftende utstillinger.

4.5.1.1 Faste utstillinger i dag:

Museets faste utstillinger er i stor grad basert på museets gamle gjenstandssamling og viser i hovedsak liv og arbeid knyttet til landbruk og skogbruk fra første del av 1900-tallet.

- **Tema:**
Arbeid på gården i hestelandbrukets tid
Hvor: Låvebrua

Utstillingen viser redskaper fra landbruk og til skogbruk og transport, basert på hesten som trekkdyr og på håndkraft.

Utstillingen ble supplert med flere overordnende tekster og miljøskapende bilder våren -09.



Utviklingsmuligheter: Utstillingen i dag er mest en generell landbruksutstilling med et stort fokus på redskaper og med stor tetthet av gjenstander.

Utstillingen bør videreutvikles både tematisk og i utforming. Tematisk er det

trolig naturlig med et fortsatt hovedfokus på landbruk, men med en dreining mot det typiske for Lørenskog – for eksempel inkl. typiske binæringer som transport av trevirke, såkalt ”plankekjøring”.

Utformingen bør i større grad konsentreres rundt et snevrere utvalg av gjenstander som er satt inn i helhetlige miljøer sammen med bilder og tekst som kan kommunisere med et stort publikum.

- **Tema: ”Miljøutstilling” av finstue og sovekammer møblert som i år 1900**
Hvor: Våningshuset

Utstillingen består av to rom som er innredet tilnærmet i tråd med opprinnelig møblering og funksjon.

Utviklingsmuligheter: Utstillingen er i dag noe overlesset med møbler, og bør gjennomgå med hensyn til sammensetning av møblementet. I tillegg bør rommene suppleres med noe mer forklarende tekst. Disse rommene har et spennende potensiale som arena for dramatisert historieformidling fordi de fremstår som helhetlige historiske ”kulisser”. En tilsvarende historisk tilbakeføring i flere av våningshusets rom vil kunne utvide mulighetene for slik opplevelsesbasert formidling.



- **Tema: Røykåshytta – Typisk hyttebolig fra mellomkrigstida**
Hvor: Røykåshytta bak låven



Røykåshytta er en hyttebolig som ligger som en nær nabo til Skårer gård. Hytta fremstår både utenfra og innvendig slik den sto på sin opprinnelige plass på Røykås.

Utviklingsmuligheter: Også denne hytta har et spennende potensiale som arena for dramatisert historieformidling fordi den fremstår med helhetlige historiske

”kulisser”. Hytta bør suppleres med noe mer forklarende tekst.

- **Tema: På kjøkkenet før strømmen kom til gards** Hvor: ”Fjøset”/Låven 1. etg.

Utstillingen er bygget opp og innredet som et kjøkken slik det kunne framstå med interiør og redskaper fra tiden før folk hadde fått elektrisitet hjemme.



Utviklingsmuligheter:

Utstillingen står i dag plassert i et kunstig oppbygget rom, løsrevet fra sin naturlige plass.

Formidlingsmessig

ville det derfor være best om kjøkken-utstillingen i en eller annen form fikk en plass i våningshuset der det opprinnelige kjøkkenet på gården engang var.

Utstillingen er i dag noe overlesset med redskaper og bør gjennomgå med hensyn til sammensetning av møblementet. I tillegg bør utstillingen suppleres med noe mer forklarende tekst. Også kjøkkenutstillingen vil kunne inngå som arena for dramatisert historieformidling som del av et helhetlig historisk miljø i våningshuset.

- **Tema: «Losbylina – fra tømmertransport til turveistrasé»**

Hvor:

”Fjøset”: Låven 1. etg.

Utstillingen er bygget opp rundt en mekanisk modell av Østmorksaga inkludert vasshjulet i Losby.

Utstillingen har ellers et fyldig innhold av bilder og tekst om liv og virke rundt skogbruks-virksomheten knyttet til Losby bruk.



Utviklingsmuligheter:

Av museets gamle, faste utstillinger er denne

formidlingsmessig av de mest helhetlig bearbejdede ved at den har sammenhengende tekster gjennom hele utstillingen og et rikt, illustrerende bildemateriale.

Utstillingen bør kunne få et sterkere visuelt fokus ved å vise fram flere historiske

gjenstander, satt inn i historiske miljø / kulisser. Med sitt tema knyttet til Losby-samfunnet ville utstillingen kunne høre like naturlig hjemme i eller nært Losby og kulturminnet Vasshjulet.

- **Tema: Lørenskog under 2. verdenskrig** Hvor: "Fjøset": Låven 1. etg. Utstillingen slik den nå framstår er en noe redusert versjon av en tidligere utstilling på museet. Den inneholder tekster, bilder / illustrasjoner og noen gjenstander knyttet til krigen generelt men med en del lokal tilknytning.

Utviklingsmuligheter: Temaet for utstillingen vil kunne inngå som en del av museets faste utstillinger, men i en annen form enn i dag.

4.5.1.2 Skiftende utstillinger:

Museet har også hatt skiftende utstillinger for avgrensede perioder. Arealet som brukes til dette i dag er "Fjøset" i første etasje i låven.

- Sommer 2009: "Latjo Drom" om taterfolket. Innleid vandretstilling.
- Tema på noen tidligere utstillinger:
 - Sau og ull – del av en større husdyrstilling i Akershusmuseet
 - Eldre flyfoto fra Lørenskog



Det er ønskelig å fortsette å ha skiftende utstillinger: Disse kan bidra til mer aktuell formidling, og gir mulighet til å trekke fram sider av historien som ikke får plass i museets faste utstillinger.

4.5.2 Skulerudstua – disponeres i dag primært til utleie av selskapslokaler og som betjent sportsstue i vinterhalvåret. Slik drift utelukker ikke en form for historisk utstilling, men legger en del begrensninger på utstillingsmulighetene.



Skulerudstua er i dag innredet med en del eldre møbler som inngår i museets gjenstandssamling. Noe historisk informasjon om stedet og om gjenstander finnes

tilgjengelig på stedet.

Utviklingsmuligheter: Historien knyttet til Skulerud gård kan presenteres tydeligere ved å supplere med noe tekst og historiske foto i bygningene. På grunn av virksomheten på stedet med utleie og sportskafe bør eventuelle gjenstander plassert i lokalene ikke være uerstattelige.

4.5.3 Museets utstillinger framover:

Utstillinger er grunnleggende i et museums formidlingsvirksomhet. Her ”vises historien fram” ved hjelp av utstilte gjenstander, oftest supplert med tekster og bilder.

Utstillingene er gjerne definert til avgrensede arealer, slik som på bygdemuseet der utstillingsområdene i dag er definert til en del kvadratmeter i driftsbygningen og i våningshuset på Skårer gård.

Utvidede utstillingsområder?

Hele gårdmiljøet på Skårer gård kan sies å fungere som en slags utstilling: Rundt det gamle gårdstunet står flere bygninger som hører sammen med sine ulike funksjoner. Her er flere av Lørenskog kommunes kulturminner samlet i et kulturmiljø. Besøkende til museet opplever å komme inn i et intakt gårdstun fra ”gamle dager”.

Også innendørs kan man noen steder gå inn i historiske interiører slik de engang var på den gamle gården. Formidlingsmessig ville det være naturlig at mer av innsiden i de gamle husene ga et innblikk i fortiden.

Museet har flere aktuelle arealer som kan vurderes utviklet til utstillingsområder. Disse bør vurderes ut ifra helheten i hva man vil formidle på museet. Arealene bør også vurderes i forhold til egnethet og avveies mot annen formålstjenlig bruk.



Veivalg

Museet bør ha en gjennomgang av hva som skal være tema i museets framtidige, faste utstillinger: Til nå har det vært naturlig med et utgangspunkt i hva museet har av gjenstander i dagens samlinger.

Utformingen av utstillingene har vært preget av små ressurser. Dette gjør at utstillingene kan fremstå som gammelmodige og lite engasjerende for majoriteten av lokalbefolkningen. Framover bør man derfor revurdere både tema og utforming av

museets faste utstillinger slik at utstillingene oppleves som mer relevant for alle grupper av befolkningen.

4.6 Aktiviteter og besøkende

Fra 1994 og fram til 2008 har besøkstallet ved Skårer gård vært stigende. I år 2008 besøkte ca. 16 000 personer Skårer gård mot ca. 1350 besøkende i 1994. Lørenskog bygdemuseum har utviklet seg til å bli et møtested i kommunen slik ønsket har vært.

4.6.1 Publikumsaktiviteter og arrangement

1. Vanlige museumsåpne søndager på Skårer gård:

5 - 6 søndager i sommerhalvåret holder bygdemuseet åpent i tillegg til flere helger med større arrangement. På disse mer ordinære åpningssøndagene tilbys følgende aktiviteter:



- a. åpne museumsutstillinger med veiledere / omvisere fra historielaget
- b. åpne husflidsverksteder med demonstrasjon av ulike husflidsteknikker
- c. enkel servering av tradisjonsmat i stabburet

Gjennomsnittlig antall besøkende på en ordinær åpningssøndag uten spesielle tilleggsarrangement: ca. 15-25 personer

2. Undervisningsopplegg mot barn og unge på Skårer gård:

- Hvert år deltar alle Lørenskogs 6.klassinger på et vel utprøvd halvdagsopplegg. Antall personer pr. år: ca. 4-500 elever

- Høsten 2009 deltok dessuten Lørenskogs 10.klassinger på et undervisningsopplegg i forbindelse med vandretstillingen om taternes kultur og historie på museet.



Deltakende ca. 4-500 elever.

- Grupper kan etter avtale få omvisninger i museets utstillinger. Det er i dag få henvendelser om dette. Antall personer pr. år: ca. 50 pers.

- Husflidslaget holder jevnlig kurs for barn og unge, kalt "Ung husflid". I 2009 var det 14 slike samlinger (aktivitetskvelder) med totalt 165 barn til stede.

3. Større arrangementer tilknyttet Skårer gård:
Årlig arrangeres flere større arrangementer der museet er mer eller mindre sentral i opplegget. Eksempel på dette er: Ulike typer markedsdager, St.Hans-feiring, bygdedag, kulturminnedag. Antall besøkende pr. arrangement: Varierende (ofte væravhengig): fra 200 til opp mot 1700 personer

4. Åpen sportskafe på Skulerudstua:
I vinterhalvåret er det søndagsåpen servering på Skulerudstua.

5. Sporadiske private arrangement til ulike leietakere i museets lokaliteter, både på Skårer gård og på Skulerudstua: 3 – 4000 personer pr. år.

6. Faste leietakere og deres medlemmer / brukere
- Husflidslaget arrangerte 56 medlemsmøter/medlemsaktiviteter med tilsammen 635 deltagere i 2009. Laget holdt også 42 kurs med i alt 1787 deltagere.

- Håndverkere: En glasskunstner og en gullsmed som leier verksted /utsalg i kjeller i låven på Skårer gård har pr. 2009 åpent for publikum til avgrensede tider. Besøksstall for deres kunder foreligger ikke.

7. Kulturarrangement ved Vasshjulet:
Tidligere år har det vært arrangert konserter fra scenen ved Vasshjulet ved Mønevann.



4.6.2 Hvem er dagens besøkende på museet?

Lørenskog bygdemuseum er i dag først og fremst et museum med lokalt fokus og med besøkende fra egen kommune. De som utgjør museets besøkende kan aldersmessig deles inn i fire hovedkategorier:

1. **Godt voksne / pensjonister:**

De utgjør i dag den klart største gruppen av museets besøkende ved de fleste typer åpne arrangement. Dette er også den største gruppen av brukere knyttet til andre faste

aktiviteter knyttet til museets lokaler.



2. Barn og unge i undervisningsopplegg:

- Hvert år kommer alle Lørenskogs 6.klassinger til museet på et halvdagsopplegg. Utover dette årlige undervisningsarrangementet kan grupper gjøre avtale omvisninger. Dette tilbudet benyttes i dag i begrenset grad.
- Husflidslaget holder jevnlige kurs for barn og unge, kalt "Ung husflid".

3. Familier med barn

Dette er ingen stor besøksgruppe per i dag, men disse kommer i noen grad til de store, åpne arrangementene på museet og særlig på St.Hans-feiringen. Denne gruppen benytter også museets tilbud på sportskaféen på Skulerudstua og leie av lokaler til sporadiske, private arrangement. Besteforeldre med barnebarn regnes også med i denne gruppen.

4. Voksne: 20 – 55 år (uten medbrakte barn)

Disse deltar i dag i liten grad på museets egne arrangement, men er blant de som benytter museets tilbud som lokale for private arrangement.

Blant gruppene som i liten grad besøker museet pr. i dag er Lørenskogsfolk med fjernkulturell bakgrunn. Unntaket er på Internasjonalt marked når folk fra ulike etniske grupper deltar i programmet og ved undervisningsopplegg for barn og unge.

4.6.3 Hva gjør de besøkende på museet?

De som besøker Lørenskog bygdemuseum benytter stedet til ulike formål:

- Lokalitet for:
 - o åpne, lokale kulturarrangement
 - o lagsaktiviteter

- private arrangement
- Skaffe lokalhistorisk innsikt ved å:
 - besøke museets utstillinger
 - delta i lokalhistorisk formidling:
 - omvisning
 - undervisningsopplegg for skoler
 - foredrag
 - kulturhistoriske arrangement

Slik museet framstår og brukes i dag er det åpenbart at et overveiende antall av museets besøkende kommer til museet i andre formål enn for kulturhistorisk innsikt. Dette gjenspeiler nok i stor grad hva som har vært satset på i museumsdriften fram til nå.



Fra
St.Hans-
feiringen
på Skårer
gård
2009



Fra julemarked
på Skårer gård 2008

4.7 Lørenskogs befolkning – museets målgrupper

Lørenskog bygdemuseum skal være et kulturhistorisk møtested for hele Lørenskogs befolkning. Det som utmerker seg i tallene* for Lørenskogs befolkning er den svært høye andelen av ikke vestlige innvandrere: Hele 13,9 % mot 7-8 % i resten av fylket og landet ellers. Kommunene har også en høy andel av barn (under 17 år) i likhet med resten av fylket.

(*Tallene er hentet fra Statistisk Sentralbyrå.)

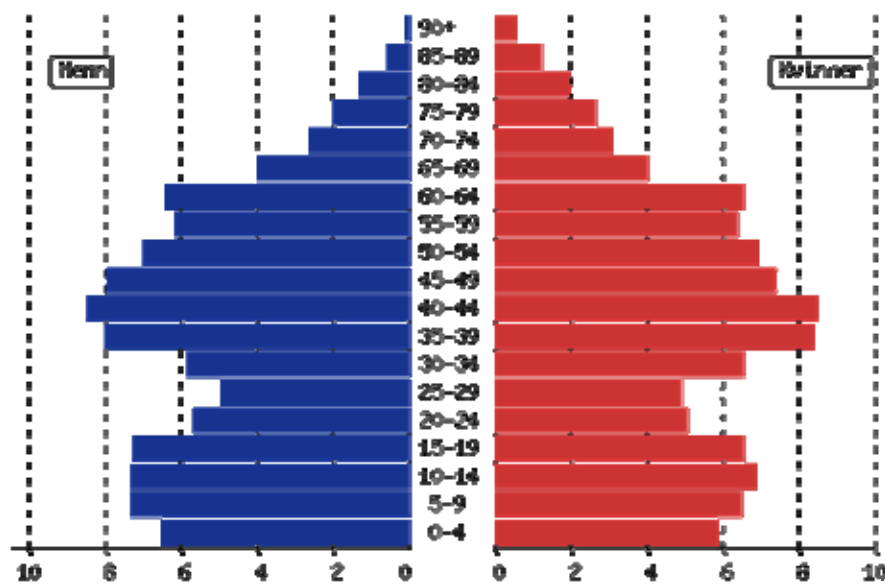
Befolkningsstruktur 2008. Prosent

	Kommunen	Fylket	Landet
Andel barn og unge 0-17 år	24,3	24,9	23,0
Andel personer med innvandrerbakgrunn ¹ , vestlig. Prosent	2,6	3,3	2,4
Andel personer med innvandrerbakgrunn ¹ , ikke-vestlig ² . Prosent	13,9	7,9	7,2

¹Førstegenerasjonsinnvandrere og personer født i Norge av to utenlandskfødte foreldre uten norsk bakgrunn.

²Øst-Europa, Asia, Afrika, Sør- og Mellom-Amerika og Tyrkia. Eget, mors eller fars fødeland.

Befolkningen etter kjønn og alder. 1.1. 2009. Prosent



5 Visjoner, satsingsområder og målsettinger

I målsettingsarbeidet har det vært lagt vekt på å utvikle en målstruktur som er preget av en logisk sammenheng, fra de overordnede føringer og helt til disse konkretiseres i et praktisk handlingsprogram.

Planen består av tre ulike målsettingsnivåer: visjoner, satsingsområder og målsettinger som til slutt ender ut i konkrete tiltak i handlingsplanen.

Dessuten har man ønsket å understreke sin tilslutning til både de nasjonale og regionale nettverkene som museumsvirksomheten i Lørenskog er tilknyttet.

Gjennom visjonene understrekes samtidig at museumsvirksomheten i seg selv ikke er det endelige mål, derimot er den et virkemiddel for å bidra til viktige samfunnsoppgaver.

5.1 Overordnet nasjonal visjon

Museene skal tjene samfunnet. Tradisjonelt har museenes hovedoppgave vært å ta vare på og formidle kunnskap om samfunnets materielle minner. De siste tiårene har museenes rolle blitt satt inn i en større sammenheng: De skal være møteplasser for kunnskapsopplevelser som bidrar til:

- forståelse for sammenhenger i tilværelsen
- innsyn i og ansvarsfølelse for økologisk samspill
- respekt og toleranse for kulturelt mangfold (jfr. St.prp. nr. 1 (1994-95) for Kulturdept.)

Et museum skal gi kunnskap om og forståelse for hvordan livet ”her og nå” henger sammen med livet ”i gamle dager”, her lokalt, med forbindelse til historien også andre steder.

Museet skal i dag også være arena for samfunnsdebatt, der det stilles spørsmål ved tradisjonelle måter å se på vår kultur.

Det blir ofte framhevet at museene har og skal ha en identitetsskapende funksjon i samfunnet. For å klare dette må folk kunne ”kjenne seg igjen” på museene. Dette bør gjelde uansett hvilken gruppe i samfunnet man tilhører. Skal museene klare «å skape respekt og toleranse for kulturelt mangfold» bør dette mangfoldet speiles i museenes virksomhet.



Museene som møteplass

Myndighetene vil at museene skal være møteplasser. Det som fokuseres for disse ”møtene” har alltid en basis i kunnskapsopplevelser ut ifra museets av kulturhistoriske samlinger:

Museene skal være møtesteder i vid betydning av ordet for alle de som søker kunnskap, opplevelser, intellektuelle og følelsesmessige utfordringer knyttet til materielle minner av alle slag. (jfr. NOU 1996: 7 Museum Mangfald, minne, møtestad)



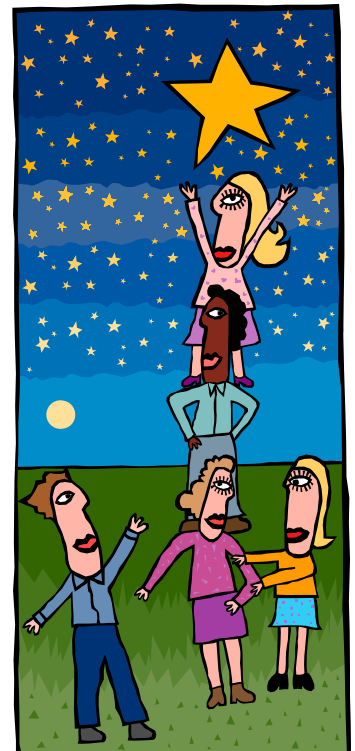
Målet om å være en mangfoldig møteplass står ikke i motsetning til et museums andre målsetninger. I blant kan det imidlertid oppstå interessekonflikter når det dreier seg om bruken av de fysiske kulturminnene.

Det viktige i et museumsfaglig perspektiv er at kulturminnene i sitt kulturmiljø kan bli vist fram mest mulig autentisk og at de ikke ødelegges for framtida. Utfordringen blir dermed å finne en god balanse mellom bruk og bevaring.

5.1.1 Museumsreformen

Museumslandskapet i Norge formes i økende grad av den pågående Museumsreformen som er styrt fra statlige myndigheter. Reformen ble igangsatt i 2002 og planlegges fullført i løpet av 2009.

Målet er å videreutvikle museumssektoren som ressurs for kunnskap og opplevelse i et bredt samfunnsperspektiv. Reformen skal bidra til å heve kvaliteten ved museene til beste for befolkningen.



5.2 Visjoner for Lørenskog kommunes museumsvirksomhet

Lørenskogs kommunes visjon for museumsvirksomheten er todelt.

Lørenskog bygdemuseum skal være:

- Museum – drevet på faglig kvalitetsmessig måte
- Møteplass - for mangfoldig kulturell virksomhet



5.2.1 Museum - drevet på faglig kvalitetsmessig måte

Lørenskog bygdemuseum skal i følge egne vedtekter: *"..bevare et representativt utvalg av kulturminner i Lørenskog. Museet skal formidle bredden i kommunens historiske utvikling. Museet skal bidra til økt interesse for Lørenskogs historie både i forskningsmiljøet og blant publikum generelt."*

(jfr. Vedtekter for LBM pr. 07/98)

Konsolidering for faglig satsning

Da kommunestyret i 2006 gikk inn for avtalen mellom kommunen og Akershus fylkesmuseum om overtakelse av driften av Lørenskog bygdemuseum, var dette et uttrykk for at kommunen ønsker å få et kvalitativt bedre museum, først og fremst museumsfaglig, men fortsatt også som et mangfoldig kulturelt samlingssted.

Som del av et fylkesregionalt museumsnettverk er bygdemuseet på Lørenskog blitt en aktør i den samlede formidlingen av regionens kulturhistorie. Lørenskog bygdemuseum skal finne en naturlig plass som ivaretaker av kommunens egen historie, men også som bidragsyter i formidlingen av hele regionens felleshistorie.

5.2.2 Møteplass - for mangfoldig kulturell virksomhet

Lørenskog kommune har som nedfelt målsetning om at museet også skal fungere som et samlingssted der en rekke former for kulturytring kan oppleves, både som del av

museets historiske formidleroppgaver og i kontrast til disse.

Denne målsetningen bæres videre inn i den nye planen: Museet skal fortsatt være en møteplass med et bredt tilbud av aktivitet og gode opplevelser for hele befolkningen. Denne aktiviteten kan videreutvikles til å få en sterkere basis i kunnskapsbaserte opplevelser. Slik vil museet kunne bli en møteplass som gir også nye generasjoner og grupper i befolkningen en sterkere tilhørighet til Lørenskog og til kommunens historie.



5.3 Satsingsområder

Lørenskog kommune har med utgangspunkt i egen statusanalyse og føringer i mål og visjoner på både kommunalt, regionalt og nasjonalt valgt følgende satsingsområder for planperioden:

- **Faglig kvalitetssikring av museumsarbeidet**

Sørge for faglig godt arbeid i alle museets oppgaver innen:

- Innsamling av gjenstander og andre materielle minner - etter prioritert plan
- Dokumentasjon av innsamlet materiale etter museumsfaglige retningslinjer
- Bevaring av innsamlet materiale på vitenskaplige måte, så det ikke forfaller
- Forskning: Søke ny kunnskap gjennom forskning på uavklarte sider ved historien
- Formidling av kunnskap og forståelse til befolkningen gjennom utstillinger, publikasjoner, andre medier og aktiviteter i et moderne formspråk. Legge til rette for positive kunnskapsopplevelser og stimulere til undring og nysgjerrighet.

- **Øke fokuset på museets kulturhistoriske formidlingsarbeid**

Utvikle:

- et tydeligere tematisk fokus
- utstillinger i et moderne formspråk
- et større tilbud av personbaserte formidlingsformer, også overfor skoleverket
- en bedre nettbasert formidling

- **Utvikle museet så det når bedre ut til hele Lørenskogs befolkning**

- Formidle også nyere lokalhistorie inkludert urbanisering
- Formidle det flerkulturelle aspektet i befolkningen

- **Videreutvikle museet som kulturhistorisk møteplass på Skårer gård gjennom å:**

- ruste opp og historisk tilbakeføre møte- og selskapslokalene i våningshuset
- anlegge en ny, permanent utescene
- inkludere kårboligen som en naturlig del av museet
- utrede muligheter for et nytt museumsbygg med bl.a. publikumsfasiliteter og utstillingsarealer
- videreføre og utvikle videre samarbeidet med frivillige lag og faste leietakere

- **Ruste opp arbeidet med bevaring og arkivering av museets gjenstandssamling.**

- Ta igjen stort etterslep av registrering og konserveringsarbeid

- **Arbeide for utvidelse av fast bemanning av museet.**

- For å løse museets skisserte planer på en effektiv og god faglig måte vil en økt bemanning med bred faglig sammensetning være nødvendig.

5.4 Målsettinger - Museumsvirksomheten i Lørenskog skal:

- Styrke den museumsfaglige virksomheten slik at alle deler av virksomheten holder god, faglig kvalitet.
- Videreføre og utvikle museet videre som kulturhistorisk møteplass på Skårer gård gjennom å legge fysisk bedre til rette for aktiviteter uten at dette forringer museets historiske kulturmiljø.
- Videreføre og utvikle videre et godt samarbeid med frivillige lag og faste leietakere.
- Utvikle museet slik at det gir gjenkjennelse og relevante tilknytningspunkter for hele Lørenskogs befolkning.
- Øke fokuset på formidlingen av Lørenskogs kulturhistorie gjennom å utvikle:
 - et tydeligere tematisk fokus for museet
 - utstillinger i et moderne formspråk
 - et større tilbud av personbaserte formidlingsformer, også overfor skoleverket
 - en bedre nettbasert formidling
- Ta igjen etterslepet i arbeidet med bevaring og arkivering av museets gjenstandssamling.
- Arbeide for utvidelse av fast bemanning av museet slik at museet kan ivareta museets skisserte planer på en effektiv og faglig måte

6 Prioriterte tiltak

1. Arbeide for utvidelse av fast bemanning av museet.

Et helt grunnleggende element for å få gjennomført museets skisserte planer på en faglig måte og med akseptabel framdrift, er å få en økt den faste bemanningen på museet, som har god faglig bredde.

2. Videreutvikle museet som kulturhistorisk møteplass på Skårer gård gjennom å:

- **Ruste opp og historisk tilbakeføre møte- og selskapslokalene i våningshuset:** Lokalene i 1. etasje i våningshuset skal videreføres som møte- og selskapslokaler, men skal rustes opp interiørmessig og føres tilbake til tidlig 1900-tall. Bruksmøbler skal tåle moderne bruk men skal passe inn med de historiske interiørene.
- **Anlegge en ny, permanent utescene:** Utforming av en ny, permanent utescene i nær tilknytning til tunområdet. Slik den gamle utescenen står nå, som tilbygg på driftsbygningen, forringer dette det naturlige autentiske miljøet i gårdstunet. Det vil også være naturlig å se byggingen av en slik scene i tilknytning til et mulig nytt museumsbygg.
- **Inkludere kårboligen som en naturlig del av museet:**
I løpet av planperioden bør det vurderes å innlemme kårhuset som en del av museet – slik det engang naturlig tilhørte Skårer gård. Kårhuset kan være en løsning for å avlaste bruken av museets mye eldre bygninger ved for eksempel å huse publikumsfasiliteter, kontorer, utleiearealer eller liknende. Dette vil også kunne gjøre kårboligen og kårfolkens plass i gårdssamfunnet synlig for publikum.
- **Utrede muligheter for et nytt museumsbygg**
I løpet av planperioden bør det også vurderes å utvide museet med et moderne museumsbygg. Dette vil kunne løse flere av utfordringene som er påpekt om dagens konflikt mellom bruk og bevaring av museets verneverdige kulturminner og –miljø. Et moderne bygg vil dessuten kunne være en mer naturlig ramme for formidlingen av Lørenskogs nyere historie. Et slikt bygg vil også kunne gjøre museet mer anvendelig som møteplass på helårsbasis, ved å inkludere større møte- og selskapslokaler. Et slikt museumsbygg bør inneholde:
 - Moderne utstillingsarealer: Her vil det være naturlig å formidle Lørenskogs nyere historie, blant annet knyttet til urbanisering og det flerkulturelle Lørenskog
 - Større møte- og selskapslokaler (enn i våningshuset) Dette vil gjøre museet mer anvendelig for større arrangement gjennom hele året.
 - Publikumsfasiliteter som er lett tilgjengelige ved utearrangementer
 - Kafevirksomhet
 - Kontor(er) til ansatte ved museet
 - Lokale magasin og arkiv (utvidet plass i forhold til dagens begrensede kjellermagasin)
 - tilgang til ny utescene – og med garderober for utescene

- **Videreføre og utvikle videre samarbeidet med frivillige lag og faste leietakere**
Lørenskog bygdemuseum ønsker å videreføre og utvikle videre samarbeidet med frivillige lag og faste leietakere. Bygdemuseet verdsetter den innsatsen og engasjementet som det frivillige miljøet i Lørenskog har vist gjennom mange år. Bygdemuseet både ønsker og vil trenge å videreføre de nære samarbeidsforholdene med frivillige lag i kommunen også i årene framover.

Både frivillige organisasjoner og faste leietakere bidrar til det utadrettede arbeidet ved museet. Museet ønsker å utvikle dette videre i nært samspill med sine samarbeidspartnere.

Ved alle endringer i driften som berører de frivillige organisasjonene, så vel som faste leietakere, så vil dette bli gjort i nært samspill med organisasjonene.

3. Øke fokuset på museets kulturhistoriske formidlingsarbeid

Utvikle:

- **Tydligere tematisk fokus:**

Finne tematiske nisjer blant de andre museene i Akershus: Det typiske for akkurat Lørenskog: Hva er annerledes i Lørenskogs historie i forhold til andre kommuner i regionen? Historien knyttet til hvert av anleggene museet har ansvaret for kan konkretiseres mer: Hvem bodde her, hvordan var deres liv og skjebne?

- **Utstillinger i et moderne formspråk:**

Utstillinger er en av museenes viktigste formidlingskanaler. Her kan autentiske, historiske gjenstander og gamle foto vises fram, sammen med forklarende tekster. Noen utstillinger oppleves som veldig bra, mens andre fort kjønes kjedsommelige. En god utstilling fanger interessen, overrasker og når inn til publikum, også med tema folk trodde de ikke brød seg om.

Slike gode utstillinger bør lages og vises på Lørenskog bygdemuseum dersom vi skal nå ut til flere enn de spesielt interesserte. Å lage dette krever både faglig og økonomisk innsats, men kan være en god investering for økt publikumsbesøk – fra mange ulike typer grupper.

- **Større tilbud av personbaserte formidlingsformer, også overfor skoleverket:**

Museet bør utvikle sitt tilbud av ”kunnskapsbaserte opplevelser”. Det kan innebære å utvikle deltakende og opplevelsesbaserte ”omvisninger” (for eksempel gjennom rollespill og aktiviteter for medvirkning). Dette forutsetter en basis i gode museumsutstillinger, og helst at flere av interiørene i bygdemuseets bygninger er tidsmessig tilbakeført. Det vil også kreve styrking av formidlingsmessig bemanning.

- **Bedre nettbasert formidling:**

Formidle kunnskap via internett, også knyttet opp mot andre (lokal-) historiske kunnskapsformidlere.

4. Utvikle museet så det når bedre ut til hele Lørenskogs befolkning:

- **Formidle også nyere lokalhistorie inkludert *urbanisering* og det *flerkulturelle* aspektet i befolkningen:**

Viktige sider av Lørenskogs nyere historie blir i dag ikke formidlet. Lørenskog er en kommune som domineres av innflyttere og en god del av disse har en flerkulturell tilknytning. Skal bygdemuseet være et museum for hele Lørenskogs befolkning, så må museet også gjenspeile deres historie.

Dette bør få en tydelig plass i museets arbeid, ikke minst i forhold til nye utstillinger.

På disse områdene vil det også være nødvendig med innsamling av dokumentasjon, materielle minner og forskning på temaene.

5. Ruste opp arbeidet med bevaring og arkivering av museets gjenstandssamling.

Bygdemuseet har opp til våre dager mottatt mange historiske gjenstander og andre materielle minner. Selv om mye innsats er gjort når det gjelder registrering, dokumentasjon og arkivering, ikke minst fra frivillige, så er det et stort etterslep i dette arbeidet.

Bevaringsforholdene og den fysiske tilstanden til mange av bygdemuseets gjenstander er langt i fra tilfredsstillende. For at ikke genuine museumsgjenstander skal gå tapt for fremtiden, må det settes inn en stor innsats med konservering av forfalne gjenstander og sikring av forsvarlige lagringsforhold for fremtiden.

Også dette krever faglig kompetanse og ressurser over tid.

7 Tiltaksplan med kostnader 2010-2014

1. Arbeide for utvidelse av bemanning av museet.

Et helt grunnleggende element for å få gjennomført museets skisserte planer på en faglig måte og med akseptabel framdrift, er å få økt bemanningen på museet, med god faglig bredde. Noe bemanning vil kunne settes inn på prosjektbasis for ta igjen etterslep og å bygge opp på ulike satsningsområder.

Innhold tiltak	Begrunnelse	Drift (Fast årlig)	Prosjekt (Tidsavgrenset)	Tids- ramme	Total kostnad	Kommunal andel	Andre bidrag
+ 50% stilling "Husøkonom"	Styrke møteplassfunksjon /utleieadministrasjon	X		F.o.m. 2010	200 000 /år	100 000/år	KKD/Stat
+50% stilling "Gjenstandsforvalter"	Ta igjen etterslep: bevaring gjenstander		X	2010-2011 (2 år)	200 000 /år	100 000/år	KKD/Stat Akershusmuseet
+20 % stilling "Museumsforvalter"	Forvalte museets samlinger / bygg / anlegg	X		F.o.m 2012	80 000 /år	40 000/år	KKD/Stat
+ 50% stilling "Formidlings- utvikler"	Utvikle utstillinger, skoletilbud, nett- formidling.		X	2011-2012 (2 år)	200 000 /år	100 000/år	KKD/Stat Akershusmuseet
+ 50% stilling "Formidler"	Utøvende formidler mot skole/besøkende. Videreutvikling.	X		F.o.m. 2013	200 000 /år	100 000/år	KKD/Stat
+ 50% stilling "Historiker/ Forsker"	Forske på/dokumentere (også nyere) Lørenskogshistorie		X	2011-2014 (2 år)	300 000 /år	150 000/år	KKD/Stat Akershusmuseet

2. Videreutvikle museet som kulturhistorisk møteplass på Skårer gård gjennom å:

- **Ruste opp og historisk tilbakeføre møte- og selskapslokalene i våningshuset:** Lokalene i 1. etasje i våningshuset skal videreføres som møte- og selskapslokaler, men skal rustes opp interiørmessig og føres tilbake til tidlig 1900-tall. Bruksmøbler skal tåle moderne bruk men skal passe inn med de historiske interiørene.

Museumsplan for Lørenskog kommune 2010 – 2014

Innhold tiltak	Begrunnelse	Drift	Prosjekt (Tidsavgrenset)	Tids- ramme	Total kostnad	Kommunal andel	Andre bidrag
Nye møbler i møte- stuene	Bedre tilpasning til lokaler for et mer helhetlig historisk interiør. Bedre estetikk og fleksibilitet og kvalitet vil også heve verdien av lokalene for utleie.		X	2010	200 000	150 000	Akershusmuseet
Nytt gulv kjøkken	Tilbakeføring av kjøkkengulv til riktig historisk utførelse		X	2011	50 000	50 000	
Ny kjøkkeninnredning	Bedre tilpasning til lokaler for et mer helhetlig historisk interiør. Bedre estetikk, kvalitet og fleksibilitet vil også heve verdien av lokalene for utleie.		X	2011	250 000	250 000	
Historisk tilbake- føring av tilbygg – nord: toaletter, gang, kontor	Bedre tilpasning til lokaler for et mer helhetlig historisk interiør. Bedre estetikk og kvalitet vil også heve verdien av lokalene for utleie.		X	2012	500 000	250 000	Akershusmuseet

- **Anlegge en ny, permanent utescene:** Utforming av en ny, permanent utescene i nær tilknytning til tunområdet. Slik den gamle utescenen står nå, som tilbygg på driftsbygningen, forringer dette det naturlige autentiske miljøet i gårdstunet. Det vil også være naturlig å se byggingen av en slik scene i tilknytning til et mulig nytt museumsbygg.
- **Inkludere kårboligen som en naturlig del av museet:**
I løpet av planperioden bør det vurderes å innlemme kårhuset som en del av museet – slik det engang naturlig tilhørte Skårer gård. Kårhuset kan være en løsning for å avlaste bruken av museets mye eldre bygninger ved for eksempel å huse publikumsfasiliteter, kontorer, utleiearealer eller liknende. Dette vil også kunne gjøre kårboligen og kårfolkene plass i gårdssamfunnet synlig for publikum.
- **Utrede muligheter for et nytt museumsbygg**
I løpet av planperioden bør det også vurderes å utvide museet med et moderne museumsbygg. Dette vil kunne løse flere av utfordringene som er påpekt om dagens konflikt mellom bruk og bevaring av museets verneverdige kulturminner og –miljø. Et moderne bygg vil dessuten kunne være en mer naturlig ramme for formidlingen av Lørenskogs nyere historie. Et slikt bygg vil også kunne gjøre museet mer anvendelig som møteplass på helårsbasis, ved å inkludere større møte- og selskapslokaler. Et slikt museumsbygg bør inneholde:

Museumsplan for Lørenskog kommune 2010 – 2014

- Moderne utstillingsarealer: Her vil det være naturlig å formidle Lørenskogs nyere historie, blant annet knyttet til urbanisering og det flerkulturelle Lørenskog
- Større møte- og selskapslokaler (enn i våningshuset) Dette vil gjøre museet mer anvendelig for større arrangement gjennom hele året.
- Publikumsfasiliteter som er lett tilgjengelige ved utearrangementer
- Kafevirksomhet
- Kontor(er) til ansatte ved museet
- Lokale magasin og arkiv (utvidet plass i forhold til dagens begrensede kjellermagasin)
- tilgang til ny utescene – og med garderober for utescene

Innhold tiltak	Begrunnelse	Drift	Prosjekt (Tidsavgrenset)	Tids- ramme	Total kostnad	Kommunal andel	Andre bidrag
Utredning /rapport - Ny utescene - Kårhuset til museet - Nytt museumsbygg	Kartlegge muligheter, begrensninger, behov for videre tiltak.		X	2010	200 000	100 000	Akershusmuseet

- **Videreføre og utvikle videre samarbeidet med frivillige lag og faste leietakere**

Lørenskog bygdemuseum ønsker å videreføre og utvikle videre samarbeidet med frivillige lag og faste leietakere. Bygdemuseet verdsetter den innsatsen og engasjementet som det frivillige miljøet i Lørenskog har vist gjennom mange år. Bygdemuseet både ønsker og vil trenge å videreføre de nære samarbeidsforholdene med frivillige lag i kommunen også i årene framover. Både frivillige organisasjoner og faste leietakere bidrar til det utadrettede arbeidet ved museet. Museet ønsker å utvikle dette videre i nært samspill med sine samarbeidspartnere.

Ved alle endringer i driften som berører de frivillige organisasjonene, så vel som faste leietakere, så vil dette bli gjort i nært samspill med organisasjonene.

Innhold tiltak	Begrunnelse	Drift	Prosjekt (Tidsavgrenset)	Tids- ramme	Total kostnad	Kommunal andel	Andre bidrag
Styrke avtaler for samarbeid med frivillige	Videreutvikle museets samarbeidsavtaler med frivillige lag til felles beste.	X		F.o.m. 2010	50 000	50 000	

3. Øke fokuset på museets kulturhistoriske formidlingsarbeid

Utvikle:

○ **Tydeligere tematisk fokus:**

Finne tematiske nisjer blant de andre museene i Akershus: Det typiske for akkurat Lørenskog: Hva er annerledes i Lørenskogs historie i forhold til andre kommuner i regionen? Historien knyttet til hvert av anleggene museet har ansvaret for kan konkretiseres mer: Hvem bodde / arbeidet her, hvordan var deres liv og skjebne?

○ **Utstillinger i et moderne formspråk:**

Utstillinger er en av museenes viktigste formidlingskanaler. Her kan autentiske, historiske gjenstander og gamle foto vises fram, sammen med forklarende tekster. Noen utstillinger oppleves som veldig bra, mens andre fort kjennes kjedsommelige. En god utstilling fanger interessen, overrasker og når inn til publikum, også med tema folk trodde de ikke brød seg om.

Slike gode utstillinger bør lages og vises på Lørenskog bygdemuseum dersom vi skal nå ut til flere enn de spesielt interesserte. Å lage dette krever både faglig og økonomisk innsats, men kan være en god investering for økt publikumsbesøk – fra mange ulike typer grupper.

a. **Større tilbud av personbaserte formidlingsformer, også overfor skoleverket:**

Museet bør utvikle sitt tilbud av ”kunnskapsbaserte opplevelser”. Det kan innebære å utvikle deltakende og opplevelsesbaserte ”omvisninger” (for eksempel gjennom rollespill og aktiviteter for medvirkning). Dette forutsetter en basis i gode museumsutstillinger, og helst at flere av interiørene i bygdemuseets bygninger er tidsmessig tilbakeført. Det vil også kreve styrking av formidlingsmessig bemanning.

b. **Bedre nettbasert formidling:**

Formidle kunnskap via internett, også knyttet opp mot andre (lokal-) historiske kunnskapsformidlere.

Innhold tiltak	Begrunnelse	Drift (Fast årlig)	Prosjekt (Tidsavgrenset)	Tids- ramme	Total kostnad	Kommunal andel	Andre bidrag
Formidlings-ansatte: - utvikling - utøvelse	Se punkt 1.	X	X	Se punkt 1.	Se punkt 1.	Se punkt 1.	Se punkt 1.
Nye utstillinger	Museet trenger et solid løft for å forbedre sine utstillinger i innhold og form		X	2010 - 2014	1 000 000 (ca. 250 000/år)	400 000 (ca. 100 000/år)	KKD/Stat Akershusmuseet Fylkeskomm. Sponsoror
Personbaserte formidlingsformer - kostymer - materiell aktivitet	Bedre formidlingstilbudet mot et bredt publikum v.h.a. moderne opplevelsesbasert formidling: ”teater”, verkstedsaktiviteter	X		F.o.m. 2013	100 000	20 000	KKD/Stat Akershusmuseet Fylkeskomm. Sponsoror

Museumsplan for Lørenskog kommune 2010 – 2014

Styrke nettformidling - tekniske løsninger - konsulentbistand - samarbeidsprosjekt	Nettbasert formidling er blitt et viktig område for museene, for å oppfylle formidlingskravet fra samfunnet.		X	2011	200 000	50 000	KKD/Stat Akershusmuseet Fylkeskomm. Sponsorer
---	--	--	---	------	---------	--------	--

4. Utvikle museet så det når bedre ut til hele Lørenskogs befolkning:

Formidle også nyere lokalhistorie inkludert *urbanisering* og det *flerkulturelle* aspektet i befolkningen:

Viktige sider av Lørenskogs nyere historie blir i dag ikke formidlet. Lørenskog er en kommune som domineres av innflyttere og en god del av disse har en flerkulturell tilknytning. Skal bygdemuseet være et museum for hele Lørenskogs befolkning, så må museet også gjenspeile deres historie.

Dette bør få en tydelig plass i museets arbeid, ikke minst i forhold til nye utstillinger.

På disse områdene vil det også være nødvendig med innsamling av dokumentasjon, materielle minner og forskning på temaene.

Innhold tiltak	Begrunnelse	Drift (Fast årlig)	Prosjekt (Tidsavgrenset)	Tids- ramme	Total kostnad	Kommunal andel	Andre bidrag
Forskningsprosjekt urbanisering	Belyse den store tilflyttingen og utbyggingen av Lørenskog siden 1900-tallet. Majoritetens historie!		X	Se punkt 1	Se punkt 1	Se punkt 1	Se punkt 1
Formidling om urbanisering	Vise fram gjennom utstilling, personlig og nettbasert formidling om Lørenskogs urbanisering.	X	X	Se punkt 3	Se punkt 3	Se punkt 3	Se punkt 3
Forskningsprosjekt om vår flerkulturelle kommune/region	Belyse det store kulturelle mangfoldet som preger Lørenskog/regionen Historisk og samtid.		X	Se punkt 1	Se punkt 1	Se punkt 1	Se punkt 1

Museumsplan for Lørenskog kommune 2010 – 2014

Formidling om vår flerkulturelle kommune/region	Vise fram gjennom utstilling, personlig og nettbasert formidling om det kulturelle mangfoldet i Lørenskog/regionen	X	X	Se punkt 3	Se punkt 3	Se punkt 3	Se punkt 3
---	--	---	---	------------	------------	------------	------------

5. Ruste opp arbeidet med bevaring og arkivering av museets gjenstandssamling.

Bygdemuseet har opp til våre dager mottatt mange historiske gjenstander og andre materielle minner. Selv om mye innsats er gjort når det gjelder registrering, dokumentasjon og arkivering, ikke minst fra frivillige, så er det et stort etterslep i dette arbeidet.

Bevaringsforholdene og den fysiske tilstanden til mange av bygdemuseets gjenstander er langt i fra tilfredsstillende. For at ikke genuine museumsgjenstander skal gå tapt for framtiden, må det settes inn en stor innsats med konservering av forfalne gjenstander og sikring av forsvarlige lagringsforhold for framtiden.

Også dette krever faglig kompetanse og ressurser over tid: Først for å ta igjen etterslepet og senere for mer normal forvaltning.

Innhold tiltak	Begrunnelse	Drift (Fast årlig)	Prosjekt (Tidsavgrenset)	Tids- ramme	Total kostnad	Kommunal andel	Andre bidrag
Styrket bemanning:	Se punkt 1						
+50% stilling "Gjenstandsforvalter"	Ta igjen etterslep: bevaring gjenstander		X	2010-2011	Se punkt 1.	Se punkt 1.	Se punkt 1.
+20 % stilling "Museumsforvalter"	Forvalte museets samlinger / bygg / anlegg	X		Se punkt 1.	Se punkt 1.	Se punkt 1.	Se punkt 1.

Vedlegg 1: Lørenskog bygdemuseums historie

Arbeidet med å samle inn historisk kildemateriale fra Lørenskog startet i 1930-årene da herredsstyret satte ned en komité til å ta seg av dette. Pionerene var Hans Kristiansen Brataas som formann, Magnus Brøsholen, Jens Finstad og Alfred Thorshaug. Innsamlingen lå nede i krigsårene, men etter krigen ble arbeidet gjenopptatt, og i midten av 1950-årene besto bygdesamlingen av ca. 350 gjenstander. Ønsket var å etablere et bygdetun med bygninger, inventar og utstyr som kunne vise hvordan folk hadde levd i bygda i tidligere tider. Stabburet på Nordby ble provisorisk bygdemuseum inntil et mer permanent sted kunne opprettes. Lørenskog historielag ble trukket inn i arbeidet, og det ble arrangert søndagsstevner ved stabburet på Nordby.

Da Nordby ble valgt som tomt for det nye Sentralsykehuset i Akershus, mistet museet sitt faste tilholdssted. I 1971 kjøpte Lørenskog kommune Skårer gård, og det ble vedtatt at gården skulle nyttes til friluft- og kulturformål. Et utvalg foreslo *"å utnytte bygningene og omkringliggende areal til kulturelle formål, festplass og bygdetun"*.

Full realisering av planene strandet på grunn av manglende økonomi, men i 1981 ble to rom i hovedbygningen, storstua og kammerset, tatt i bruk til museumsformål. Flere kommunale etater disponerte den resterende delen av bygningsmassen, særlig til lagerformål. Dette førte til uklarheter om bruk og vedlikehold av bygningene.

Størsteparten av bygdesamlingen har fra 1975 vært oppbevart på Skårer gård. Lørenskog bygdemuseum eies av Lørenskog kommune. Kommunens kulturstyre var de første årene også museumsstyre. Museumsstyrets ansvarsområde var derimot uklart, og dette gikk ut over driften av museet.

I 1984 ble det vedtatt å opprette et eget styre for museet med representanter fra Lørenskog kommune, Lørenskog historielag og fra Akershus fylke. Fra 1986 fikk Skårer gård status som bygdemuseum for Lørenskog, og forvaltningen av museet ble lagt inn under museets styre.

Fra 1996 ble Lørenskog bygdemuseum organisert som et desentralisert museum. I dag omfatter Lørenskog bygdemuseum Skårer gård, våningshuset på Skulerud gård, også kalt *Skulerudstua*, og vasshullet i Losby. Foruten registrerte og uregistrerte gjenstander omfatter bygdemuseets samlinger også bygninger og anlegg på disse eiendommene.

I november 2006 gikk Lørenskog bygdemuseum inn i Stiftelsen Akershus fylkesmuseum (nå: *Akershusmuseet*) sammen med andre museumsavdelinger i regionen. Stiftelsen tok over det faglige driftsansvaret mens kommunen fortsatt sto som eier og hovedansvarlig for museets økonomiske fundament.

Bygdemuseet var likevel fortsatt uten egne ansatte. Frivillige fortsatte som før å gjøre en stor innsats både i forbindelse med ulike arrangement, utstillingsarbeid, historiarbeid og diverse forefallende. En del driftstjenester har i en overgangsfase blitt kjøpt av kommunen, blant annet vaktmestertjenester og administrasjon av utleievirksomheten. Dette var oppgaver som kommunen fra tidligere selv hadde hatt ansvar for.

Først på forsommeren i 2008 fikk Lørenskog bygdemuseum tilsatt en faglig leder, om enn bare i halv stilling. Dette er likevel en begynnelse og et steg på veien mot et museum der ivaretagelsen av museets mangfoldige oppgaver kan bli bedre ivarettatt.

Skal museet derimot kunne utvikle seg å bli en moderne arena for formidling av Lørenskogs kulturarv, vil ressursene til Lørenskog bygdemuseum måtte økes så det blir rom for et faglig sammensatt team av faste museumsansatte.

Vedlegg 2: Historisk riss

Området som i dag omfattes av Lørenskog kommune, har hatt bosetning med gårdsdrift siden bronsealder. Både navnet Haneborg (Huneborg) og bronsealderrøysene i åsen her vitner om dette.

Senere vet vi at Lørenskog har vært et viktig gjennomfartsområde mellom Oslodalen og Romeriksslettene helt fra folkevandringstiden (ca. 400 – 600 e. Kr.) og framover. Gårdsnavnene i kommunen forteller at folk i økende grad har slått seg ned i området og drevet landbruk i fra 500 – 600 tallet og framover.

Navnet *Lørenskog* kommer fra *Leireimskóg*, som betyr *grenseskogen med leirheimen*. Grensen mot hovedstadsområdet har i økende grad preget utviklingen i Lørenskog gjennom historien. Fra å være en landbruksbygd langt ute på landet, har Lørenskogs historie gradvis blitt vevd sammen med hovedstadens historie ettersom byen vokste seg utover.

Dette ser vi blant annet gjennom sagbruksvirksomheten startet av rike Oslo-borgere rundt 1600-tallet, utbyggingen av hovedtrafikkårer gjennom Lørenskog og den stor tilflyttingen av folk som jobbet i byen.

Som egen kommune har Lørenskog kommune bare eksistert i ca. hundre år. Ved utskillelsen fra Skedsmo i øst i 1908, var kommunen den geografisk aller minste i Akershus amt og befolkningsmessig den tredje minste med bare litt over 1200 innbyggere. Ikke desto mindre var Lørenskog meget sammensatt, delt i tre svært ulike lokalsamfunn.

Lengst i sør lå ”godseierbygda”, dominert av jordeierfamilien Boeck som eide og drev godset Losby. Her rådet skogeieren som faderlig arbeidsgiver for sine mange avhengige undersåtter. Sagbruksdriften ved Losby ga det økonomiske fundamentet og levevei for mange familier.

I midtre delen av Lørenskog, finner vi den typiske norske landsbygda med velstelte gårder, men uten høy levestandard. Omkring halvdel av innbyggerne i kommunen bodde i dette området.

Nord i Lørenskog, langs jernbanen og hovedveien mot Oslo, lå det en voksende forstadsbebyggelse. Dette var arbeidernes og arbeiderklassens Lørenskog. De som bodde her arbeidet stort sett i Oslo, i industrien eller handels- og servicenæringen i hovedstaden. Dette området var også kjent utenfor kommunens grenser for sin store tater-bosetning og som hytteområde for Oslo-folket.

Mellom disse ulike, tilgrensende samfunnene var det et konstant spenningsforhold, økonomisk, sosialt og kulturelt.

Viktige trekk i utviklingen av Lørenskog kommune på 1900-tallet:

- 1) **Forstaden vokser og dominerer totalt inntrykket av Lørenskog.** Godseiersamfunnet forsvinner helt, men lever videre symbolsk i kommunevåpenet der vasshjulet fra saga i Losby er motiv. Også bondesamfunnet midt i kommunen reduseres kraftig. Med mekaniseringen av jordbruket etter andre verdenskrig, sank antall aktive jordbruk med nesten 50%.

I dag er førsteinntrykket av kommunen det bymessige preget med stor konsentrasjon av boliger og handelsbedrifter. Til tross for dette har kommunen fortsatt å se på seg selv som en bygd, ja, det har blitt uttalt som politisk målsetning at Lørenskog fortsatt skal være et bygdesamfunn.

Forklaringen på dette finner vi ikke minst blant de mange innflytterne som strømmet på og som bar med seg drømmen om det gode livet vekke fra storbyen, der svært mange kom ifra.

2) **Befolkningseksplosjonen i Lørenskog.**

Få norske kommuner opplevde en lignende vekst i befolkning på like kort tid. Fra 1908 ble folketallet mer enn tidoblet i løpet av to generasjoner. Lørenskog ble et nybyggersamfunn og de fleste som kom, bosatte seg i "forstaden" nord i bygda, langs hovedferdselårene mot Oslo.

De siste tiåra har befolkningsveksten også utvidet det kulturelle mangfoldet i kommunen. Lørenskog er ved årtusenskiftet kommunen med tredje høyeste innvandrerandel i landet.

3) **Spenning mellom næringsliv og bomiljø**

Etter stor arbeidsledighet i Lørenskog mellomkrigstiden, ble det i årene etter krigen svært viktig å bygge opp et eget næringsliv i Lørenskog, slik at kommunen kunne bli selvforsynt med arbeidsplasser, og helst innen industrien.

Denne politikken kom ofte i konflikt drømmen om det trygge og gode bofellesskapet. I løpet av 1960- og 70-årene ble målet om flere industriarbeidsplasser, byttet ut med idealet om "renslige" arbeidsplasser, gjerne innenfor servicenæring og -sektor. Sentralsykehuset i Akershus, lokalisert til Lørenskog, ble et slikt forbilde som etter innvielsen i 1960 vokste seg til Lørenskogs største arbeidsplass. En annen offentlig organisasjon, kommunen, ble faktisk den nest største arbeidsplassen.

4) **Handelsstedet langs veien mellom bygda og storbyen.**

Utbygging av hovedtrafikkårene øst - vest, først med det som nå kalles *Gamleveien*, og senere landets første jernbane, Hovedbanen, har satt sitt karakteristiske preg på kommunen. De siste tiårene har veiutbyggingen i stor grad lagt premissene for senterutviklingen i Lørenskog. Dette gjør at Lørenskog ikke utvikler seg til ett kompakt tettsted, men til flere tettstedssamlinger.

I løpet av de senere årene har flere store kjøpesentre etablert seg i tilknytning til veisystemet i Skårer - Solheimsområdet. Lett biltilgjengelighet har gjort Lørenskog til et sted der folk langt ut over kommunens grenser, drar for handle. Ved starten av det 21. århundre er Lørenskogs identitet stadig mer knyttet til den framvoksende, sterke handelsnæringen i distriktet.

Lørenskog har hatt en forrykende utvikling det siste århundret til en flerkulturell forstad. Likevel bærer kommunen fortsatt i seg de gamle kulturene fra godseiersamfunnet og bygdesamfunnet – ikke like åpenbart for alle, men med tydelige spor som ennå er vises tydelig i landskap, bebyggelse og bevarte kulturhistoriske minner.

Vedlegg 3: Bygninger/anlegg – fakta

Bygningsmasse

Bygninger/anlegg	Oppført år	Materiale	Areal m ²
Skårer gård; våningshus i 2 etasjer	siste del av 1700-tallet	Trebygg, laftet tømmer og bindingsverk	362,6
Skårer gård, låve	siste halvdel av 1700-tallet	trebygg, laftet tømmer og bindingsverk, mursteins fjøskasse. Påbygd flere ganger fram til 1930- tallet	2156,5
Skårer gård, stabbur	ca 1860	Trebygg, laftet	100,8
Skårer gård, fritidshytte	ca 1930. Påbygd flerer ganger. Flyttet fra Østaveien 12 i 1999	Trebygg, bindingsverk	43,0
Skårer gård, 2 lagrede bygninger, husmannsstue fra Luhr og stabbur fra Feiring	?	Trebygg, laftet. Ikke komplett	Ikke oppmålt
Skulerud gård, våningshus (Skulerudstua)	To deler, eldste fra 1669, den andre fra ca 1770. Restaurert 1995.	Trebygg, Panelt laftet tømmer	97,6
Vasshjulet. Teknisk kulturminne, drivverket til Østmorksaga	ca 1860. Restauret med overbygg i 1998	Trekonstruksjon og steinmurer	Ikke oppmålt